

МУНИЦИПАЛЬНОЕ БЮДЖЕТНОЕ ДОШКОЛЬНОЕ ОБРАЗОВАТЕЛЬНОЕ
УЧРЕЖДЕНИЕ «ЯСЛИ-САД № 50 «ЛЕЛЕЯ» ОБЩЕРАЗВИВАЮЩЕГО
ТИПА ГОРОДА ТОРЕЗА»

(МБДОУ № 50 «ЛЕЛЕЯ» Г.ТОРЕЗА)

286617, ДОНЕЦКАЯ НАРОДНАЯ РЕСПУБЛИКА, Г.О.ТОРЕЗ., Г.ТОРЕЗ.

МКР. 3, Д. 5, К.1 тел. (+785654) 3-81-42.

e-mail: leliya50mail.ru@yandex.ru сайт <https://leliya50.tvoyasadik.ru>

ПРИНЯТО

На заседании

педагогического совета

МБДОУ № 50 «ЛЕЛЕЯ» Г. ТОРЕЗА

Протокол от 28.03.2024 г. № 4

УТВЕРЖДЕНО

Приказом по МБДОУ № 50

«ЛЕЛЕЯ» Г. ТОРЕЗА

От 28.03.2024 г. № 44

Заведующий МБДОУ № 50 «Лелея»

С.А. Демидова



ОТЧЕТ

о результатах самообследования
МБДОУ № 50 «ЛЕЛЕЯ» Г. ТОРЕЗА
за 2023 календарный год

Г.О. Торез, 2024

Содержание

ИНФОРМАЦИОННАЯ СПРАВКА _____	3
Общие сведения об образовательной организации _____	3
1. Аналитическая часть _____	4
1.1. Оценка образовательной деятельности _____	4
1.2. Оценка системы управления организации _____	8
1.3. Оценка содержания и качества подготовки воспитанников _____	9
1.4. Оценка организации образовательного процесса _____	11
1.5. Оценка качества кадрового обеспечения _____	12
1.6. Оценка учебно-методического и библиотечно-информационного обеспечения _____	14
1.7. Оценка материально-технической базы _____	16
1.8. Оценка функционирования внутренней системы оценки качества образования _____	17
2. Результаты анализа показателей деятельности организации за 2023 год__	18
ЗАКЛЮЧЕНИЕ _____	20

ИНФОРМАЦИОННАЯ СПРАВКА.

Самообследование проводилось в соответствии с требованиями:

- Федерального закона от 29.12.2012 г. № 273-ФЗ «Об образовании в Российской Федерации» (пункты 3 и 13 части 3 статьи 28, пункт 3 части 2 статьи 29, часть 2 статьи 97);
- постановления Правительства Российской Федерации от 05.08.2013 № 662 «Об осуществлении мониторинга системы образования»;
- приказа Министерства образования и науки Российской Федерации от 27.06.2013 № 462 «Об утверждении порядка проведения самообследования образовательной организацией»;
- приказа Министерства образования и науки Российской Федерации от 10.12.2013 № 1324 «Об утверждении показателей деятельности образовательной организации, подлежащей самообследованию»;
- приказа Федеральной службы по надзору в сфере образования и науки от 14 августа 2020 года № 831 «Об утверждении требований к структуре официального сайта образовательной организации в информационно-телекоммуникационной сети «Интернет» и формату представления информации».

Сроки, форма проведения самообследования, состав лиц, привлекаемых для его проведения были определены приказом заведующего МБДОУ № 50 «Лелея» «О проведении самообследования по итогам 2023 года» от 09.01.2024 г. № 2

Общие сведения об образовательной организации

Полное наименование образовательной организации	МУНИЦИПАЛЬНОЕ БЮДЖЕТНОЕ ДОШКОЛЬНОЕ ОБРАЗОВАТЕЛЬНОЕ УЧРЕЖДЕНИЕ «ЯСЛИ-САД № 50 «ЛЕЛЕЯ» ОБЩЕРАЗВИВАЮЩЕГО ТИПА ГОРОДА ТОРЕЗА»
Сокращенное наименование	МБДОУ № 50 «ЛЕЛЕЯ» Г.ТОРЕЗА
Руководитель	Демидова Светлана Александровна
Адрес организации	286617, ДОНЕЦКАЯ НАРОДНАЯ РЕСПУБЛИКА, Г.О.ТОРЕЗ, Г.ТОРЕЗ, МКР.3, Д.5, К.1
Телефон, факс	+7(949)377-12-79
Адрес электронной почты	leliya50mail.ru@yandex.ru
Учредитель	Администрация города Тореза

Дата создания	1994 год
Лицензия	Лицензия № Л035-00115-93/00663356 от 12.07.2023, выдана ФЕДЕРАЛЬНОЙ СЛУЖБОЙ ПО НАДЗОРУ В СФЕРЕ ОБРАЗОВАНИЯ И НАУКИ.

МУНИЦИПАЛЬНОЕ БЮДЖЕТНОЕ ДОШКОЛЬНОЕ ОБРАЗОВАТЕЛЬНОЕ УЧРЕЖДЕНИЕ «ЯСЛИ-САД № 50 «ЛЕЛЕЯ» ОБЩЕРАЗВИВАЮЩЕГО ТИПА ГОРОДА ТОРЕЗА» (далее МБДОУ) расположено в жилом районе города, вдали от производственных предприятий. Здание построено по типовому проекту в 1994 году. Проектная наполняемость — 190 мест. Общая площадь здания — 2142,5 кв. м, из них площадь помещений, используемых непосредственно для нужд образовательного процесса — 1625,85 кв. м.

Цель деятельности МБДОУ — осуществление образовательной деятельности по реализации образовательных программ дошкольного образования.

Предметом деятельности МБДОУ является формирование общей культуры, развитие физических, интеллектуальных, нравственных, эстетических и личностных качеств, формирование предпосылок учебной деятельности, сохранение и укрепление здоровья воспитанников.

Режим работы МБДОУ: пятидневная рабочая неделя — с 7.00 до 17.30 (выходные дни: суббота, воскресенье)

1. Аналитическая часть

1.1. Оценка образовательной деятельности

Образовательная деятельность в МБДОУ № 50 «Лелея» организована в соответствии с Федеральным законом от 29.12.2012 № 273-ФЗ «Об образовании в Российской Федерации», ФГОС дошкольного образования. С 01.01.2021 МБДОУ функционирует в соответствии с требованиями СП 2.4.3648-20 «Санитарно-эпидемиологические требования к организациям воспитания и обучения, отдыха и оздоровления детей и молодежи», а с 01.03.2021 — дополнительно с требованиями СанПиН 1.2.3685-21 «Гигиенические нормативы и требования к обеспечению безопасности и (или) безвредности для человека факторов среды обитания».

Согласно дорожной карте внедрения ФОП ДО в образовательный процесс в МБДОУ был составлен план-график по переходу детского сада на реализацию ФОП ДО. В план-график были включены мероприятия, рекомендованные Минпросвещения. На базе детского сада была создана рабочая группа по приведению ОП ДО в соответствие с ФОП ДО. На заседании установочного педагогического совета в августе 2023 года была утверждена образовательная программа дошкольного образования, разработанная на основе Федеральной образовательной программы

дошкольного образования. Программа состоит из обязательной и вариативной частей. Обязательная часть ОП ДО оформлена с учетом ФОП ДО. Вариативная часть включает авторские и парциальные программы, которые отражают специфику детского сада, индивидуальные потребности воспитанников, мнение их родителей и условия, в которых проходит педагогический процесс.

Таким образом, образовательная деятельность ведется на основании утвержденной образовательной программы дошкольного образования (ОП ДО), которая составлена в соответствии с Федеральным государственным образовательным стандартом дошкольного образования (ФГОС ДО), Федеральной образовательной программой дошкольного образования (ФОП ДО).

Образовательная деятельность в МБДОУ осуществляется на государственном (русском) языке в очной форме в совместной образовательной деятельности педагогов с детьми.

Образовательная программа МБДОУ определяет единые для Российской Федерации базовые объем и содержание ДО, осваиваемые обучающимися в организациях, осуществляющих образовательную деятельность и планируемые результаты освоения образовательной программы.

МБДОУ № 50 «Лелея» посещают 130 воспитанников в возрасте от 1,5 до 7 лет. В МБДОУ сформировано 8 групп общеразвивающей направленности. Из них:

- 2 группы раннего возраста – 26 чел.
- 1 младшая группа – 19 чел.
- 1 средняя группа – 15 чел.
- 2 старшие группы – 39 чел.
- 2 подготовительные к школе группы – 33 чел.

Воспитательная работа.

Воспитательная работа в МБДОУ в 2023 году осуществлялась в соответствии с рабочей программой воспитания и календарным планом воспитательной работы. Всего было проведено 38 мероприятий. Виды и формы организации совместной воспитательной деятельности педагогов, детей и их родителей разнообразны: коллективные мероприятия, тематические досуги, выставки, акции, проекты, изготовление коллажей и др.

Чтобы выбрать стратегию воспитательной работы, в 2023 году проводился анализ состава семей воспитанников.

Характеристика семей по составу:

Всего 130 семей

Состав семьи	Количество семей	Процент от общего количества семей воспитанников
--------------	------------------	--

Полная	107	82,3%
Неполная с матерью	20	15,4%
Неполная с отцом	0	0%
Оформлено опекунов	3	2,3%

Характеристика семей по количеству детей

Количество детей в семье	Количество семей	Процент от общего количества семей воспитанников
Один ребенок	67	51,5%
Два ребенка	53	40,8%
Три ребенка и более	10	7,7%

В рамках реализации годового плана работы в течение года проводились мероприятия для родителей. По запросу родителей педагогами и специалистами были проведены:

- 32 групповые консультации с родителями воспитанников;
- 3 семинара-практикума («Готовим ребенка к жизни», Адаптация детей раннего возраста «Знающий родитель - лёгкая адаптация», «Занимательные игры и упражнения по конструированию»);
- 4 мастер-класса («Пальчиками играем – речь развиваем», «Объёмное конструирование с детьми», «Куклы своими руками» (творческое моделирование), «Обучаемся – играя»);
- 2 тренинга («Все начинается с семьи: ребенок и общество, культура общения», «По дороге в школу»);
- круглый стол «ЗОЖ в нашей семье. Обмен опытом»;
- индивидуальные консультации с родителями и воспитанниками.

Воспитательная работа строится с учетом индивидуальных особенностей детей, с использованием разнообразных форм и методов, в тесной взаимосвязи воспитателей, специалистов и родителей. Детям из неполных семей уделяется большее внимание в первые месяцы после зачисления в детский сад.

Созданная предметно-пространственная развивающая образовательная среда в МБДОУ с учетом ФГОС ДО обеспечивает условия для эффективного развития индивидуальности каждого ребенка с учетом его склонностей, интересов, уровня активности. Среда выполняет различные функции: образовательную, развивающую, воспитывающую, стимулирующую,

организационную, коммуникативную. В соответствии с ФГОС ДО предметная среда обеспечивает: максимальную реализацию образовательного потенциала пространства группы; наличие материалов, оборудования и инвентаря для развития детских видов деятельности; охрану и укрепление здоровья детей, двигательную активность детей, а также возможность уединения.

При проектировании предметно – развивающей среды учитывались принципы половых и возрастных различий детей. В группах подобраны предметы, подчеркивающие гендерную принадлежность дошкольников. Для девочек: атрибуты и костюмы к сюжетно-ролевым играм «Семья», «Хозяюшки», «Больница», «Магазин» и др. Уголки для мальчиков: «Гараж», «Безопасность» содержат материалы по ПДД и ППБ, дидактические игры, макеты дорог и т. д. Происходит формирование у детей основ культуры общения, закрепления знаний об окружающей действительности. В уголке «Сюжетно – ролевых игр» оборудование и пособия размещены таким образом, чтобы дети могли легко подбирать игрушки, комбинировать их «под свои игровые творческие замыслы».

В группах расположены уголки "строительно-конструктивных игр", в которых в большом разнообразии представлены различные виды и формы конструкторов. Воспитанники самостоятельно при реализации своих замыслов используют схемы и модели построек. Уголки дополнены мелкими игрушками для обыгрывания. Мобильность данного уголка позволяет детям разворачивать сюжет игры за его пределами. Это позволяет детям комфортно чувствовать себя в любом уголке группы.

В уголке «Творческая мастерская» для развития детей размещены различные альбомы, картинки, рисунки с изображением поделок, схемы с изображением последовательности работы для изготовления разных поделок, изобразительный и вспомогательный материал для художественного конструирования, изобразительного творчества, лепки, рисования и аппликации.

Уголки природы и экспериментирования организованы и представлены с учётом индивидуальных особенностей детей, их знаний и приобретенного опыта. Подобранный дидактический материал дает детям представление о целостной картине мира, о тесных взаимосвязях и взаимодействии всех объектов в нем.

Содержание «книжных» уголков соответствует возрастным особенностям детей и образовательной программе МБДОУ.

Наличие «физкультурных» уголков реализует потребность детей в двигательной активности. Увеличение двигательной активности оказывает благоприятное влияние на физическое и умственное развитие, состояние здоровья детей.

Организация РППС в рамках реализации программы воспитания в достаточной степени отражает региональные особенности. В «нравственно-патриотическом» уголке помещена государственная символика родного города, Донецкой Народной Республики и России. В нем находятся пособия,

отражающие многонациональность нашей Родины, иллюстрационный материал по ознакомлению детей с достопримечательностями родного города, ДНР и России. Совместно с родителями созданы уголки семейных ценностей, где расположены семейные фотографии.

Таким образом, предметно – пространственная среда в МБДОУ создает атмосферу заинтересованности каждого воспитанника и способствует разностороннему развитию личности ребенка.

1.2. Оценка системы управления организации

Управление МБДОУ осуществляется в соответствии с действующим законодательством Российской Федерации и Уставом МБДОУ. Коллегиальными органами управления являются: педагогический совет, общее собрание работников. Единоличным исполнительным органом является руководитель — заведующий.

В соответствии с Федеральным законом «Об образовании» органы самоуправления ДОУ представлены следующим образом:

- общее собрание трудового коллектива (председатель Демидова С.А. – заведующий МБДОУ № 50 «Лелея»)
- родительский комитет (председатель Емельянова Н.В.)
- педагогический совет (председатель Демидова С.А.)

Управление ДОУ строится на принципах единоначалия и коллегиальности.

Органы управления, действующие в ДОУ

Наименование органа	Функции
Заведующий	Контролирует работу и обеспечивает эффективное взаимодействие структурных подразделений организации, утверждает штатное расписание, отчетные документы организации, осуществляет общее руководство МБДОУ
Педагогический совет	Осуществляет текущее руководство образовательной деятельностью МБДОУ, в том числе рассматривает вопросы: <ul style="list-style-type: none"> • развития образовательных услуг; • регламентации образовательных отношений; • разработки образовательных программ; • выбора учебников, учебных пособий, средств обучения и воспитания; • материально-технического обеспечения образовательного процесса; • аттестации, повышения квалификации педагогических работников; • координации деятельности методических объединений

Общее собрание работников	<p>Реализует право работников участвовать в управлении образовательной организацией, в том числе:</p> <ul style="list-style-type: none"> • участвовать в разработке и принятии коллективного договора, Правил трудового распорядка, изменений и дополнений к ним; • принимать локальные акты, которые регламентируют деятельность образовательной организации и связаны с правами и обязанностями работников; • разрешать конфликтные ситуации между работниками и администрацией образовательной организации; • вносить предложения по корректировке плана мероприятий организации, совершенствованию ее работы и развитию материальной базы
Родительский комитет	<ul style="list-style-type: none"> • содействует обеспечению оптимальных условий для организации образовательного процесса • проводит разъяснительную и консультативную работу среди родителей (законных представителей) воспитанников об их правах и обязанностях • оказывает содействие в проведении массовых воспитательных мероприятий с детьми

В МБДОУ функционирует Первичная профсоюзная организация, имеется профсоюзный комитет (председатель Целых С.А.). Структура и система управления соответствуют специфике деятельности МБДОУ.

По итогам 2023 года система управления МБДОУ оценивается как эффективная, позволяющая учесть мнение работников и всех участников образовательных отношений. В следующем году изменение системы управления не планируется.

1.3. Оценка содержания и качества подготовки воспитанников

Содержание образовательных программ детского сада соответствует основным положениям возрастной психологии и дошкольной педагогики. Формами организации педагогического процесса в МБДОУ являются:

- ООД — организованная образовательная деятельность;
- образовательная деятельность в режимных моментах;
- самостоятельная деятельность.

ООД организуется в соответствии с учебным планом и сетками занятий. Образовательная деятельность строилась по комплексно-тематическому принципу на основе интеграции образовательных областей. Работа над темой велась как на занятиях, так и в процессе режимных моментов и самостоятельной деятельности детей в обогащенных по теме развивающих

центрах. Количество ООД и их длительность определены таблицей 6.6 СанПиН 1.2.3685-21 и зависят от возраста ребенка.

Реализация ОП ДО строилась в соответствии с образовательными областями:

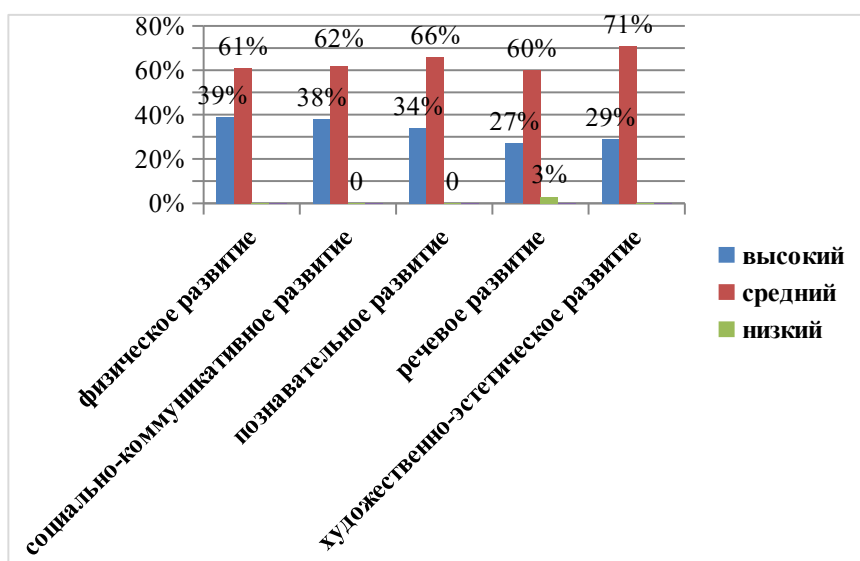
- «Физическое развитие»;
- «Социально-коммуникативное развитие»;
- «Познавательное развитие»;
- «Художественно-эстетическое развитие»;
- «Речевое развитие».

Уровень развития детей анализируется по итогам психолого-педагогической диагностики. В дошкольном учреждении во всех группах была проведена диагностика индивидуального развития детей дошкольного возраста в начале и в конце года. Результаты оформлены в сводную таблицу освоения образовательных областей Программы.

Анализ полученных результатов позволяет увидеть, что воспитателями была проделана эффективная работа по овладению детьми знаниями, умениями и навыками. В процессе проведения педагогической диагностики использовались следующие методы: наблюдение за детьми в повседневной жизни, в процессе организованной образовательной деятельности, анализ продуктов детской деятельности, беседы, тесты, игровые ситуации. Мониторинг проводился всеми педагогами детского сада (воспитателями, музыкальными руководителями, инструктором по физической культуре, педагогом-психологом).

Диагностика включала анализ уровня развития воспитанников в рамках целевых ориентиров дошкольного образования и качества освоения образовательных областей.

Так, результаты качества освоения ООП МБДОУ № 50 «Лелея» на конец 2022-2023 учебного года (116 воспитанников) выглядят следующим образом:



Сравнительный анализ результатов мониторинга в начале и в конце учебного года показал рост освоения программного материала детьми, т.е. прослеживается положительная динамика развития ребенка по всем видам деятельности. В основном показатели выполнения программы находятся в пределах высокого и среднего уровней.

В мае 2023 года педагоги МБДОУ проводили обследование воспитанников подготовительной группы в количестве 32 человек на предмет оценки сформированности предпосылок к учебной деятельности. Анализ проведенных итоговых мероприятий в подготовительных группах, беседы с детьми, опросы, результаты диагностики уровня усвоения детьми программного материала по основным разделам программы позволяют сделать оценку о соответствии знаний у детей требованиям основной программы.

Результаты педагогического анализа показывают преобладание детей с высоким и средним уровнями развития при прогрессирующей динамике на конец учебного года, что говорит о результативности образовательной деятельности в МБДОУ.

1.4. Оценка организации воспитательно-образовательного процесса

В основе образовательного процесса в МБДОУ лежит взаимодействие педагогических работников, администрации и родителей. Основными участниками образовательного процесса являются дети, родители, педагоги.

Основные формы организации образовательного процесса:

- совместная деятельность педагогического работника и воспитанников в рамках организованной образовательной деятельности по освоению основной образовательной программы;
- самостоятельная деятельность воспитанников под наблюдением педагогического работника.

В МБДОУ для решения образовательных задач используются как новые формы организации процесса образования (проектная деятельность, образовательная ситуация, образовательное событие, обогащенные игры детей в центрах активности, проблемно-обучающие ситуации в рамках интеграции образовательных областей и другое), так и традиционные (фронтальные, подгрупповые, индивидуальные занятия).

Занятие рассматривается как дело, занимательное и интересное детям, развивающее их; деятельность, направленная на освоение детьми одной или нескольких образовательных областей, или их интеграцию с использованием разнообразных педагогически обоснованных форм и методов работы, выбор которых осуществляется педагогом.

Образовательная программа дошкольного учреждения определяет содержание и организацию образовательного процесса для детей дошкольного возраста и направлена на формирование общей культуры, развитие физических, интеллектуальных и личностных качеств, обеспечивающих

социальную успешность, сохранение и укрепление здоровья детей дошкольного возраста. Организация воспитательно-образовательного процесса осуществляется на основании режима дня, сетки занятий, которые не превышают норм предельно допустимых нагрузок, соответствуют требованиям СанПиН и организуются педагогами МБДОУ на основании перспективного и календарно-тематического планирования. Продолжительность занятий соответствует СанПиН 1.2.3685-21 и составляет в группах с детьми:

- от 1,5 до 3 лет — до 10 минут;
- от 3 до 4 лет — до 15 минут;
- от 4 до 5 лет — до 20 минут;
- от 5 до 6 лет — до 25 минут;
- от 6 до 7 лет — до 30 минут.

Между занятиями в рамках образовательной деятельности предусмотрены перерывы продолжительностью не менее 10 минут.

Основной формой детской деятельности является игра. Образовательная деятельность с детьми строится с учетом индивидуальных особенностей детей и их способностей. Выявление и развитие способностей воспитанников осуществляется в любых формах образовательного процесса.

В течение года проводилась систематическая работа, направленная на сохранение и укрепление физического, психического и эмоционального здоровья детей, по профилактике нарушений осанки и плоскостопия у детей. Педагоги МБДОУ ежегодно при организации образовательного процесса учитывают уровень здоровья детей и строят образовательную деятельность с учетом здоровья и индивидуальных особенностей детей.

В 2023 году в рамках патриотического воспитания осуществлялась работа по формированию представлений о государственной символике РФ: изучение государственных символов: герба, флага и гимна РФ. Деятельность была направлена на формирование у дошкольников ответственного отношения к государственным символам страны. В холле коридора (1-й этаж) оформлен стенд «Государственные символы».

В рамках реализации плана мероприятий, приуроченных к Году педагога и наставника, в течение года со всеми участниками образовательных отношений были проведены тематические мероприятия. Так, с дошкольниками проводились тематические беседы и занятия, на которых педагоги рассказывали о профессии воспитателя. Была организована выставка детских рисунков «Любимый человек в детском саду», совместных с родителями творческих работ «Букет для воспитателя». Педагоги приняли активное участие во всероссийской педагогической акции «Я – воспитатель! А это значит...»

С педагогическими работниками также проводилась плодотворная работа. В течение года, согласно плану мероприятий, организовывались тематические семинары, тренинги. Педагоги участвовали в форумах, конкурсах профессионального мастерства. Самым масштабным конкурсом

среди дошкольных учреждений, в котором МБДОУ приняло участие и отмечено дипломом 3 степени, стал Республиканский конкурс «Педагог года Донецкой Народной Республики», номинация «Воспитатель года».

1.5. Оценка качества кадрового обеспечения

Детский сад укомплектован педагогами на 100 процентов согласно штатному расписанию. Всего работают 38 человек. Педагогический коллектив МБДОУ насчитывает 15 специалистов.

Соотношение воспитанников, приходящихся на 1 взрослого:

- воспитанники/педагоги – 8,6/1;
- воспитанники/все сотрудники – 3,4/1.

Курсы повышения квалификации в 2023 году прошли 4 педагога детского сада.

Образовательный уровень педагогов.

Характеристика кадрового состава		15 педагогов
1. По образованию	высшее педагогическое образование	3
	среднее педагогическое образование	12
2. По стажу	до 5 лет	0
	от 5 до 10 лет	7
	от 10 до 15 лет	2
	свыше 15 лет	1
	свыше 25 лет	5

Возрастной ценз педагогов

Всего педагогов (чел.)	от 25 до 35 лет		от 35 до 45		от 45 лет и выше	
	чел.	% от общего кол-ва	чел.	% от общего кол-ва	Чел.	% от общего кол-ва
	15	1	7%	6	40%	8

В 2023 году педагоги и воспитанники МБДОУ приняли участие в конкурсах разного уровня:

- региональный этап республиканского конкурса «Педагог года Донецкой Народной Республики» в 2023 году в номинации «Воспитатель года» - 1 место;
- Республиканский конкурс «Педагог года Донецкой Народной республики» в номинации «Воспитатель года» - диплом 3 степени;
- городские соревнования «Воспитание маленького патриота» - 1 место;
- Всероссийский конкурс детского рисунка «По сказкам Пушкина», участие;

- Всероссийский конкурс детского рисунка «Разноцветные капли», участие;
- в открытом уроке «Эколята - молодые защитники природы», организованном Министерством просвещения Российской Федерации, ФГБОУ ДО «Федеральный центр дополнительного образования и организации отдыха и оздоровления детей» - сертификаты участников.

И ряд других конкурсов разного уровня.

Педагоги постоянно повышают свой профессиональный уровень, эффективно участвуют в работе методических объединений, знакомятся с опытом работы своих коллег и других дошкольных учреждений, а также занимаются саморазвитием. Все это в комплексе дает хороший результат в организации педагогической деятельности и улучшении качества образования и воспитания дошкольников.

1.6. Оценка учебно-методического и библиотечно-информационного обеспечения

В МБДОУ библиотека является составной частью методической службы. Библиотечный фонд располагается в методическом кабинете, кабинетах специалистов, группах детского сада. Библиотечный фонд представлен методической литературой по всем образовательным областям образовательной программы дошкольного образования, детской художественной литературой. Банк необходимых учебно-методических пособий, рекомендованных для планирования воспитательно-образовательной работы в соответствии с обязательной частью ОП ДО и частью, формируемой участниками образовательных отношений, пополняется и обновляется.

В 2023 году ДОУ пополнил учебно-методический комплект к образовательной программе дошкольного образования в соответствии с ФГОС ДО:

- Петерсон Л.Г., Кочемасова Е.Е. Игралочка. Парциальная образовательная программа математического развития дошкольников 3-7 лет.
- Петерсон Л.Г., Кочемасова Е.Е. Игралочка. Практический курс математики для детей 3-4 лет. Методические рекомендации. Часть 1
- Петерсон Л.Г., Кочемасова Е.Е. Игралочка. Математика для детей 3-4 лет. Ступень 1
- Петерсон Л.Г., Кочемасова Е.Е. Игралочка. Математика для детей 3-4 лет. Демонстрационный материал
- Петерсон Л.Г., Кочемасова Е.Е. Игралочка. Математика для детей 3-4 лет. Раздаточный материал
- Петерсон Л.Г., Кочемасова Е.Е. Игралочка. Математика для детей 4-5 лет. Ступень 2
- Петерсон Л.Г., Кочемасова Е.Е. Игралочка. Математика для детей 4-5 лет. Демонстрационный материал

- Петерсон Л.Г., Кочемасова Е.Е. Игралочка. Математика для детей 4-5 лет. Раздаточный материал

- Петерсон Л.Г. Кочемасова Е.Е. Игралочка. Практический курс математики для детей 4-5 лет. Методические рекомендации. Часть 2

- Петерсон Л.Г., Кочемасова Е.Е. Игралочка - ступенька к школе. Практический курс математики для детей 5-6 лет. Метод.рекомендации. Часть 3

- Петерсон Л.Г., Кочемасова Е.Е. Игралочка - ступенька к школе. Математика для детей 5-6 лет. Ступень 3

- Петерсон Л.Г., Кочемасова Е.Е. Игралочка - ступенька к школе. Математика для детей 5-6 лет. Демонстрационный материал

- Петерсон Л.Г., Кочемасова Е.Е. Игралочка - ступенька к школе. Математика для детей 5-6 лет. Раздаточный материал

- Петерсон Л.Г., Кочемасова Е.Е. Игралочка - ступенька к школе. Математика для детей 6-7 лет. Часть 1. Демонстрационный материал

- Петерсон Л.Г., Кочемасова Е.Е. Игралочка - ступенька к школе. Математика для детей 6-7 лет. Часть 2. Демонстрационный материал

- Петерсон Л.Г., Кочемасова Е.Е. Игралочка - ступенька к школе. Математика для детей 6-7 лет. Раздаточный материал

- Тимофеева Л.Л., О.В. Познавательное развитие. Ребенок и окружающий мир. Методические рекомендации к программе "Мир открытий". Конспекты современных форм организации детских видов деятельности. Вторая младшая группа детского сада.

- Бережнова О.В. Познавательное развитие. Ребенок и окружающий мир. Метод. рекомендации. Сред.группа

- Тимофеева Л.Л., Бережнова О.В. Познавательное развитие. Ребенок и окружающий мир. Методические рекомендации к программе "Мир открытий". Конспекты современных форм организации детской деятельности. Старшая группа

- Тимофеева Л.Л., Бережнова О.В. Познавательное развитие. Ребенок и окружающий мир. Методические рекомендации к программе "Мир открытий". Подготовительная группа детского сада

- Буренина А.И., Тютюнникова Т.Э. МУЗЫКА ДЕТСТВА. Методические рекомендации по работе с детьми 3-4 лет к программе "МИР ОТКРЫТИЙ"

- Буренина А.И., Тютюнникова Т.Э. Музыка детства. Методические рекомендации и репертуар с нотным приложением к программе МИР ОТКРЫТИЙ. 4-5 лет

Приобрели наглядно-дидактические пособия:

- комплексы для оформления родительских уголков;
- рабочие тетради для воспитанников по подготовке к обучению грамоте;

Информационное обеспечение МБДОУ включает:

- информационно-телекоммуникационное оборудование – телевизоры – 1, нетбук – 1, компьютеры - 4, принтеры- 4, сканер – 1, проектор - 1;
- программное обеспечение – позволяет работать с текстовыми редакторами, интернет - ресурсами, фото-, видеоматериалами, графическими редакторами.

Оборудование и оснащение методического кабинета достаточно для реализации образовательных программ. В методическом кабинете созданы условия для возможности организации совместной деятельности педагогов. В 2023 году закуплен комплект технических средств обучения: компьютер, принтер, сканер. Учебно-методическое обеспечение соответствует требованиям ФГОС ДО и ФОП ДО. Создано библиотечно-информационное обеспечение, соответствующее запросам и требованиям педагогов.

1.7. Оценка материально-технической базы

В МБДОУ сформирована материально-техническая база для реализации образовательных программ, жизнеобеспечения и развития детей. Оборудованы помещения:

- групповые помещения — 8;
- кабинет заведующего — 1;
- методический кабинет — 1;
- кабинет педагога-психолога;
- музыкальный зал — 1;
- физкультурный зал — 1;
- пищеблок — 1;
- прачечная — 1;
- медицинский кабинет — 1;
- изолятор – 1.

В 2023 году помещения пищеблока в МБДОУ дооснастились новым оборудованием в соответствии с требованиями СанПиН 1.2.3685-21, СанПиН 2.3/2.4.3590-20. Были установлены: жарочный электронный шкаф, хлеборезка, сковорода электрическая, протирочно-резательная машина, холодильное оборудование, закуплены кастрюли и чайники. Были приобретены и установлены в прачечной: стиральная машина и сушильная машина, ёмкость для запаса воды на 1000 л. Для оборудования спального места в МБДОУ, согласно требованиям СанПиН, для детей закуплены одеяла, покрывала, подушки, наматрасники, полотенца.

В 2023 году в МБДОУ были проведены ремонтные работы (штукатурка и покраска стен, побелка потолка) коридоров второго этажа, лестничных маршей.

С целью создания оптимальных условий для всестороннего развития дошкольников в МБДОУ постоянно обновляется предметно-развивающая среда. Этому вопросу в каждой возрастной группе уделяется серьезное внимание. Так, в новом учебном году в соответствии с введением ФОП ДО оборудованы разнообразные учебные и игровые зоны для воспитания, обучения, развития детей и создания условий для индивидуального самостоятельного творчества. Приобретены пособия по образовательной деятельности: наглядный материал для стендов, альбомы, книги, приобретены игрушки и дидактические пособия. Созданная РППС обеспечивает всестороннее развитие детей дошкольного возраста, в том числе и нравственное развитие личности в социально-духовном плане, развитие самостоятельности. РППС включает материалы, оборудование и инвентарь для воспитания детей в сфере личностного развития, совершенствования их игровых и трудовых навыков; обеспечивает учет возрастных особенностей детей дошкольного возраста.

Программно-методическое обеспечение педагогов осуществляется в методическом кабинете, где имеется необходимая литература, наглядные пособия по всем направлениям деятельности детского сада.

Зона игровой территории включает в себя групповые площадки - индивидуальные для каждой группы. На площадках установлено стационарное игровое оборудование - малые архитектурные формы, соответствующие возрасту детей, песочницы.

Материально-техническое состояние МБДОУ и территории соответствует действующим санитарно-эпидемиологическим требованиям к устройству, содержанию и организации режима работы в дошкольных организациях, правилам пожарной безопасности, требованиям охраны труда.

1.8. Оценка функционирования внутренней системы оценки качества образования

Система качества дошкольного образования МБДОУ № 50 «Лелея» рассматривается как система контроля внутри МБДОУ, которая включает в себя интегративные качества:

- качество методической работы;
- качество воспитательно-образовательного процесса;
- качество взаимодействия с родителями;
- качество работы с педагогическими кадрами;
- качество развивающей предметно-пространственной среды.

С целью повышения эффективности учебно-воспитательной деятельности применяется педагогический мониторинг, который дает качественную и своевременную информацию, необходимую для принятия управленческих решений. По результатам мониторинга установлено, что 95% детей успешно освоили образовательную программу дошкольного образования в своей возрастной группе. Воспитанники подготовительных

групп показали высокие показатели готовности к школьному обучению. В течение года воспитанники МБДОУ успешно участвовали в конкурсах и мероприятиях различного уровня. Мониторинг качества образовательной деятельности в 2023 году показал хорошую работу педагогического коллектива по всем показателям. Порядок внутреннего контроля определяется уставом МБДОУ, Положением о внутреннем контроле, годовым планом, должностными инструкциями.

Результаты контроля выносятся на обсуждение на педагогические советы, совещания при заведующем. В учреждении выстроена система методического контроля и анализа результативности воспитательно-образовательного процесса по всем направлениям развития дошкольников и функционирования МБДОУ в целом.

2. Результаты анализа показателей деятельности дошкольной образовательной организации

Данные приведены по состоянию на 31.12.2023.

N п/п	Показатели	Единица измерения
1.	Образовательная деятельность	
1.1	Общая численность воспитанников, осваивающих образовательную программу дошкольного образования, в том числе:	130 человек
1.1.1	В режиме полного дня (8-12 часов)	130 человек
1.1.2	В режиме кратковременного пребывания (3-5 часов)	0
1.1.3	В семейной дошкольной группе	0
1.1.4	В форме семейного образования с психолого-педагогическим сопровождением на базе дошкольной образовательной организации	0
1.2	Общая численность воспитанников в возрасте до 3 лет	26 человек
1.3	Общая численность воспитанников в возрасте от 3 до 8 лет	104 человек
1.4	Численность/удельный вес численности воспитанников в общей численности воспитанников, получающих услуги присмотра и ухода:	
1.4.1	В режиме полного дня (8-12 часов)	130 человек/ 100/%
1.4.2	В режиме продленного дня (12-14 часов)	0(0%)
1.4.3	В режиме круглосуточного пребывания	0(0%)

1.5	Численность/удельный вес численности воспитанников с ограниченными возможностями здоровья в общей численности воспитанников, получающих услуги:	человек/%
1.5.1	По коррекции недостатков в физическом и (или) психическом развитии	0 (0%)
1.5.2	По освоению образовательной программы дошкольного образования	0 (0%)
1.5.3	По присмотру и уходу	0 (0%)
1.6	Средний показатель пропущенных дней при посещении дошкольной образовательной организации по болезни на одного воспитанника	10,2 день
1.7	Общая численность педагогических работников, в том числе:	15 человек
1.7.1	Численность/удельный вес численности педагогических работников, имеющих высшее образование	4 человека/ 26,7%
1.7.2	Численность/удельный вес численности педагогических работников, имеющих высшее образование педагогической направленности (профиля)	3 человека/ 20%
1.7.3	Численность/удельный вес численности педагогических работников, имеющих среднее профессиональное образование	0 (0)%
1.7.4	Численность/удельный вес численности педагогических работников, имеющих среднее профессиональное образование педагогической направленности (профиля)	11 человек/ 73,3%
1.8	Численность/удельный вес численности педагогических работников, которым по результатам аттестации присвоена квалификационная категория, в общей численности педагогических работников, в том числе:	0
1.8.1	Высшая	0
1.8.2	Первая	0
1.9	Численность/удельный вес численности педагогических работников в общей численности педагогических работников, педагогический стаж работы которых составляет:	человек/%
1.9.1	До 5 лет	0
1.9.2	Свыше 30 лет	5 человека/ 33,3%
1.10	Численность/удельный вес численности педагогических работников в общей численности педагогических работников в возрасте до 30 лет	0
1.11	Численность/удельный вес численности педагогических работников в общей численности педагогических работников в возрасте от 55 лет	3 человека/ 20%
1.12	Численность/удельный вес численности педагогических и административно-хозяйственных работников, прошедших за последние 5 лет повышение квалификации/профессиональную переподготовку по профилю педагогической деятельности или иной осуществляемой в образовательной организации деятельности, в общей численности педагогических и административно-хозяйственных работников	17 человек/ 100%
1.13	Численность/удельный вес численности педагогических и административно-хозяйственных работников, прошедших повышение квалификации по применению в образовательном процессе федеральных государственных образовательных	4 человека 23,5/%

	стандартов в общей численности педагогических и административно-хозяйственных работников	
1.14	Соотношение "педагогический работник/воспитанник" в дошкольной образовательной организации	8 человек/ 1 человек
1.15	Наличие в образовательной организации следующих педагогических работников:	
1.15.1	Музыкального руководителя	да
1.15.2	Инструктора по физической культуре	да
1.15.3	Учителя-логопеда	нет
1.15.4	Логопеда	нет
1.15.5	Учителя- дефектолога	нет
1.15.6	Педагога-психолога	да
2.	Инфраструктура	
2.1	Общая площадь помещений, в которых осуществляется образовательная деятельность, в расчете на одного воспитанника	12,5 кв.м.
2.2	Площадь помещений для организации дополнительных видов деятельности воспитанников	2142,5 кв.м.
2.3	Наличие физкультурного зала	да
2.4	Наличие музыкального зала	да
2.5	Наличие прогулочных площадок, обеспечивающих физическую активность и разнообразную игровую деятельность воспитанников на прогулке	да

Заключение

Вывод: Результаты деятельности МБДОУ № 50 «Лелея» г. Тореза за 2023 год показали, что основные годовые задачи выполнены. МБДОУ функционирует в соответствие с нормативными документами в сфере образования Российской Федерации. Образовательный процесс организован в соответствии с основными направлениями социально-экономического развития Российской Федерации, государственной политикой в сфере образования, ФГОС ДО, ФОП ДО, Уставом и образовательной программой дошкольного образования МБДОУ № 50 «Лелея» г. Тореза и с учетом возрастных, индивидуальных физиологических и психологических особенностей воспитанников. В ДОУ действует принцип единоначалия и коллегиальности. В течение года коллегиальные органы принимали участие в решении необходимых вопросов в соответствии с их компетенциями, участвовали в мероприятиях внутреннего контроля.

Результаты диагностики воспитанников свидетельствуют о стабильной положительной динамике в усвоении образовательной программы дошкольного образования. Количество детей – участников различных выставок, конкурсов, концертов, растёт.

Медицинское сопровождение воспитательно-образовательного процесса соответствует всем требованиям и способствует сохранению и укреплению здоровья воспитанников. Анализ деятельности МБДОУ за отчетный период показал, что проводимая работа дала положительные результаты, что

свидетельствует об эффективности форм и методов работы. Своевременное повышение квалификации педагогов и повышение их профессиональных компетенций обеспечивает разностороннее личностное развитие ребенка. Условия, созданные в МБДОУ, способствуют повышению качества образовательной работы с детьми.

Развивающая предметно – пространственная среда оснащена игровым оборудованием, спортивным инвентарем, материалами для занятий ФЭМП, конструированием, развитием речи и т.д.. другими средствами организации образовательного процесса, однако требует постоянного обновления и оснащения в соответствии с требованиями ФГОС ДО.

Повышается информационная открытость образовательного учреждения посредством размещения информации на официальном сайте ДОУ <https://leliya50.tvoysadik.ru> и в сообществе Детский сад «Лелея» в социальных сетях: <https://vk.com/club217476156>; <https://ok.ru/group/70000001216558>. Растёт заинтересованность и вовлеченность родителей в образовательный и воспитательный процесс МБДОУ.

Перспективы развития на 2024 год:

1. Совершенствование профессиональной компетентности педагогов: самообразование, посещение КПК, методических объединений, семинаров, мастер-классов, распространение собственного опыта; предоставления возможностей для профессионального и личностного роста каждому педагогу.
2. Осуществление работы в тесном контакте с родителями, используя инновационные технологии в данном направлении, обеспечение психолого-педагогической поддержки семьи и повышение компетентности родителей (законных представителей) в вопросах образования, охраны и укрепления здоровья детей.
3. Укрепление материально-технической базы посредством обновления предметно - развивающей среды в соответствии с ФГОС ДО, оснащение интерактивным оборудованием, новыми методическими пособиями в соответствии с ФГОС ДО.

Цели и задачи по совершенствованию деятельности МБДОУ:

В 2024 году следует продолжать создавать необходимые условия для освоения детьми всех параметров ОП ДО МБДОУ № 50 «ЛЕЛЕЯ» с учётом ФГОС ДО, на основе ФОП ДО, особое внимание уделить направлению по взаимодействию с семьями воспитанников (2024 г. – Год Семьи):

- продолжить оснащение предметно-развивающей среды в соответствии с условиями реализации ОП ДО МБДОУ № 50 «ЛЕЛЕЯ»,
- продолжить оснащение территории детского сада современным игровым оборудованием,
- продолжать создавать условия безопасного пребывания всех участников образовательных отношений;
- способствовать повышению педагогической компетентности родителей по

вопросам воспитания и развития детей дошкольного возраста;

- повысить долю воспитанников, принимающих участие в конкурсах и мероприятиях различного уровня.

ЧЕК-ЛИСТ,
содержащий список вопросов, отражающих содержание требований действующего
законодательства Российской Федерации к организации, проведению и подготовке отчёта
о результатах самообследования

№	Список контрольных вопросов	Реквизиты нормативных правовых актов с указанием их структурных единиц, которыми установлены требования	Ответы на вопросы («да»/«нет»/«неприменимо»)
1.	Самообследование проводится организацией ежегодно?	<u>Пункт 3</u> приказа Министерства образования и науки Российской Федерации от 27.06.2013 № 462 (ред. от 14.12.2017) «Об утверждении порядка проведения самообследования образовательной организацией» (далее – приказ Минобрнауки России № 462)	«да»
2.	Самообследование организацией проводится за предшествующий самообследованию календарный год?	<u>Пункт 7</u> приказа Минобрнауки России № 462	«да»
3.	Порядок проведения самообследования образовательной организацией установлен федеральным органом исполнительной власти, осуществляющим функции по выработке государственной политики и нормативно-правовому регулированию в сфере образования?	<u>Пункт 3 части 2 статьи 29</u> Федерального закона от 29.12.2012 № 273-ФЗ «Об образовании в Российской Федерации» (далее – Федеральный закон № 273-ФЗ)	«да»
4.	Имеется приказ руководителя или другой документ о проведении самообследования, в котором определены сроки, форма проведения самообследования, состав лиц, привлекаемых для его проведения?	<u>Пункт 5</u> приказа Минобрнауки России № 462	«да»
5.	В процессе проведения самообследования проводится оценка:	<u>Пункт 6</u> приказа Минобрнауки России № 462	«да»
	образовательной деятельности?		«да»
	системы управления организации?		«да»
	содержания и качества подготовки обучающихся?		«да»
	организации учебного процесса?		«да»

	востребованности выпускников?		«да»
	качества кадрового обеспечения?		
	качества учебно-методического обеспечения?		«да»
	качества библиотечно-информационного обеспечения?		«да»
	материально-технической базы?		«да»
	функционирования внутренней системы оценки качества образования?		«да»
6.	В процессе проведения самообследования проводится анализ показателей деятельности образовательной организации, подлежащей самообследованию?	<u>Пункт 6</u> приказа Минобрнауки России № 462	«да»
7.	Процедура самообследования включает все необходимые этапы: планирование, организацию и проведение, обобщение полученных результатов и формирование на их основе отчёта, рассмотрение отчёта?	<u>Пункт 4</u> приказа Минобрнауки России № 462	«да»
8.	Результаты самообследования организации оформлены в виде отчёта?	<u>Пункт 7</u> приказа Минобрнауки России № 462	«да»
9.	Отчёт о результатах самообследования включает аналитическую часть?	<u>Пункт 7</u> приказа Минобрнауки России № 462	«да»
10.	Отчёт о результатах самообследования включает результаты анализа показателей деятельности образовательной организации, подлежащей самообследованию?	<u>Пункт 7</u> приказа Минобрнауки России № 462	«да»
11.	В отчёте о результатах самообследования используются показатели деятельности, урегулированные действующим законодательством?	Приказ Министерства образования и науки Российской Федерации от 10.12.2013 № 1324 (ред. от 15.02.2017, с изм. от 03.11.2022) «Об утверждении показателей деятельности образовательной организации, подлежащей самообследованию»	«да»
12.	Отчёт о результатах самообследования рассматривается органом управления организации, к компетенции которого относится	<u>Пункт 4</u> приказа Минобрнауки России № 462	«да»

	решение данного вопроса?		
13.	Отчёт о результатах самообследования подписан руководителем образовательной организации?	<u>Пункт 7</u> приказа Минобрнауки России № 462	«да»
14.	Отчёт о результатах самообследования заверен печатью образовательной организации?	<u>Пункт 7</u> приказа Минобрнауки России № 462	«да»
15.	Образовательная организация предоставила учредителю ежегодный отчёт о результатах самообследования?	<u>Пункт 3 части 3 статьи 28</u> Федерального закона № 273-ФЗ	«да»
16.	Образовательная организация предоставила общественности ежегодный отчёт о результатах самообследования?	<u>Пункт 3 части 3 статьи 28</u> Федерального закона № 273-ФЗ	«да»
17.	Копия отчёта о результатах самообследования размещена на главной странице подраздела «Документы» официального сайта образовательной организации в сети Интернет?	<u>Часть 1 статьи 29</u> Федерального закона № 273-ФЗ; <u>Пункт 3.3.</u> приказа Федеральной службы по надзору в сфере образования и науки от 14.08.2020 № 831 (ред. от 12.01.2022) «Об утверждении Требований к структуре официального сайта образовательной организации в информационной сети «Интернет» и формату представления информации» (далее – приказ Рособрнадзора № 831)	«да»
18.	Текст отчёта доступен для всех пользователей сети Интернет без дополнительной регистрации? Есть возможность найти по поиску фрагмент текста, скопировать фрагмент текста, сохранить текст отчёта?	<u>Пункт 3 части 2 статьи 29</u> Федерального закона № 273-ФЗ; Приказ Рособрнадзора № 831	«да»
19.	Образовательной организацией отчёт о результатах самообследования размещён в сети Интернет не позднее 20 апреля текущего года?	<u>Пункт 8</u> приказа Минобрнауки России № 462	«да»